

Склоняем
голову
в день
памяти
Поэта



2019 год



Александр Сергеевич Пушкин

1799 – 1837гг.

Великий русский поэт, родоначальник новой русской литературы, создатель современного русского литературного языка, мыслитель, публицист, один из высочайших выразителей духовных ценностей русской цивилизации

*При имени
Пушкина тотчас
осеняет мысль о
русском
национальном
поэте...*

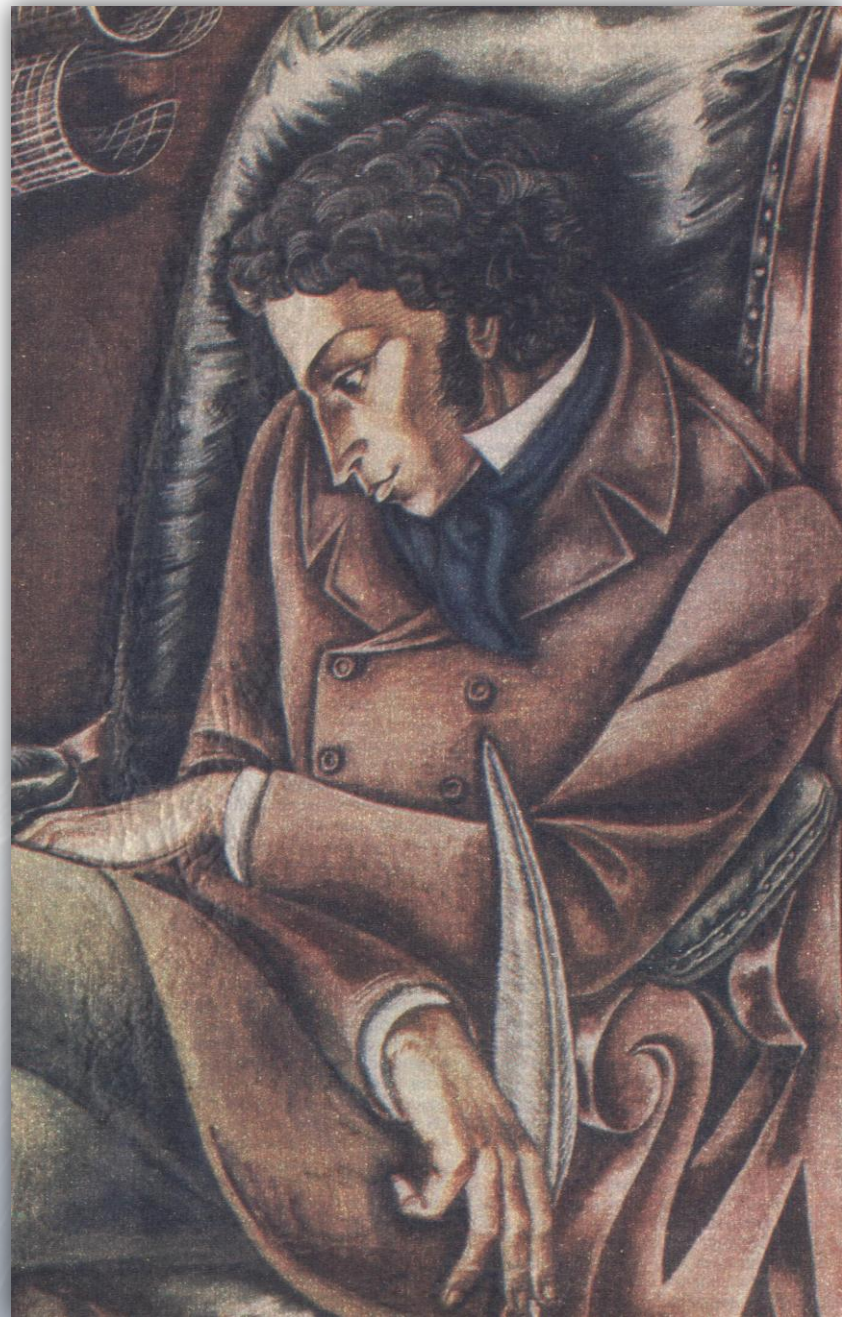
*Пушкин есть
явление
чрезвычайное...*

Н. В. Гоголь



*Его стих шумит как
море, как лес,
волнуемый бурей, но в
то же время он ясен,
светел, сверкающ,
жаждет наслаждений,
душевных волнений*

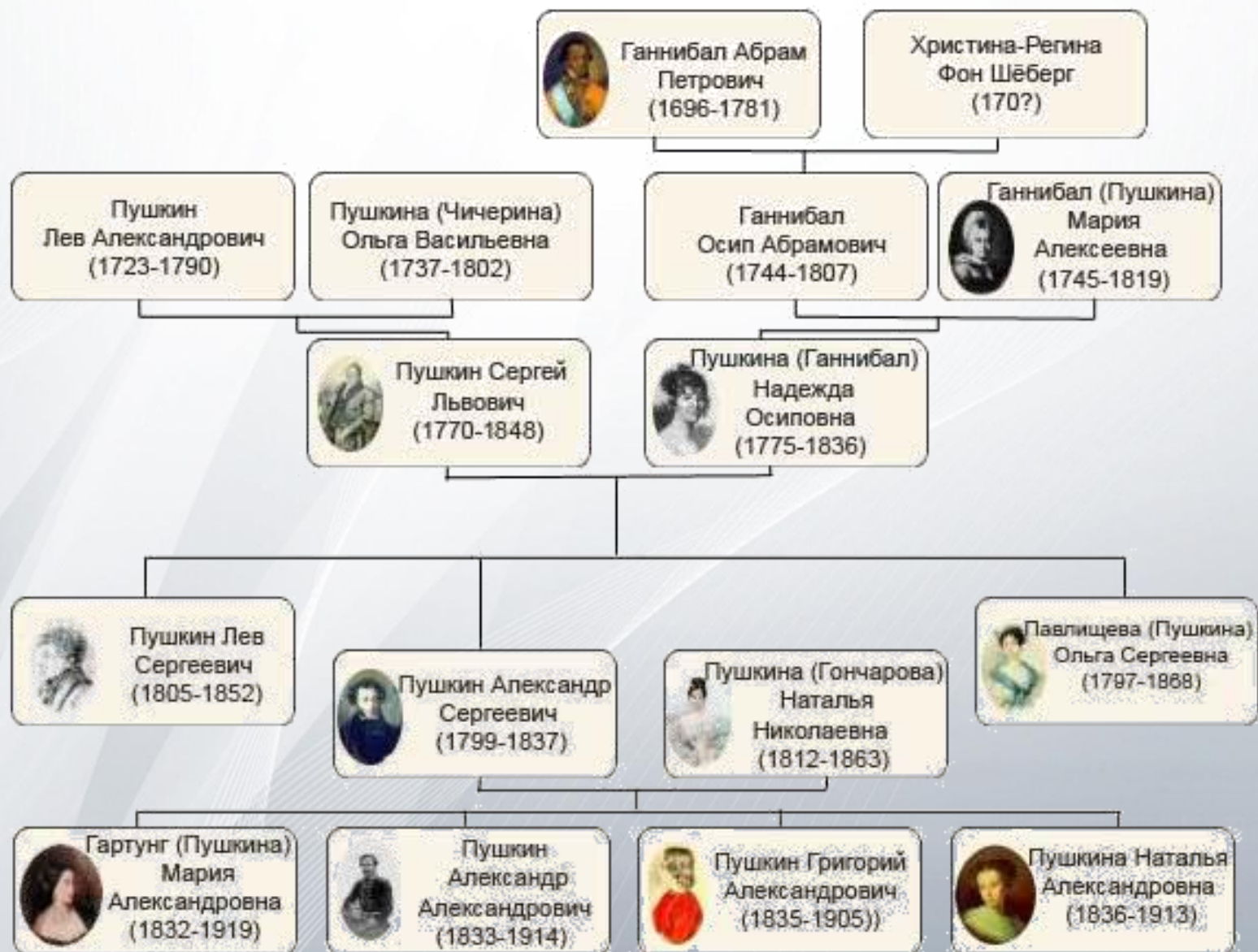
А. Герцен



**Александр Сергеевич
Пушкин родился
6 июня 1799 года
в Москве**



Родословная А.С.Пушкина



Отец – Сергей Львович Пушкин

**Родился в Москве 23 мая 1770 года.
Знал наизусть многие поэтические
произведения, писал стихи, обладал
хорошим вкусом и художественным
чувством. Знал в совершенстве
французский язык. Любил читать
вслух своим детям, был
обладателем замечательной
библиотеки**



Мать - Надежда Осиповна Пушкина

Родилась в 1775 году. Детство и юность прошли в Петербурге. Получила хорошее домашнее воспитание, была начитана, прекрасно владела французским. 28 сентября 1796 года венчалась с Сергеем Львовичем Пушкиным. Имела большой круг знакомых, восхищавшихся ее красотой





Ольга Сергеевна

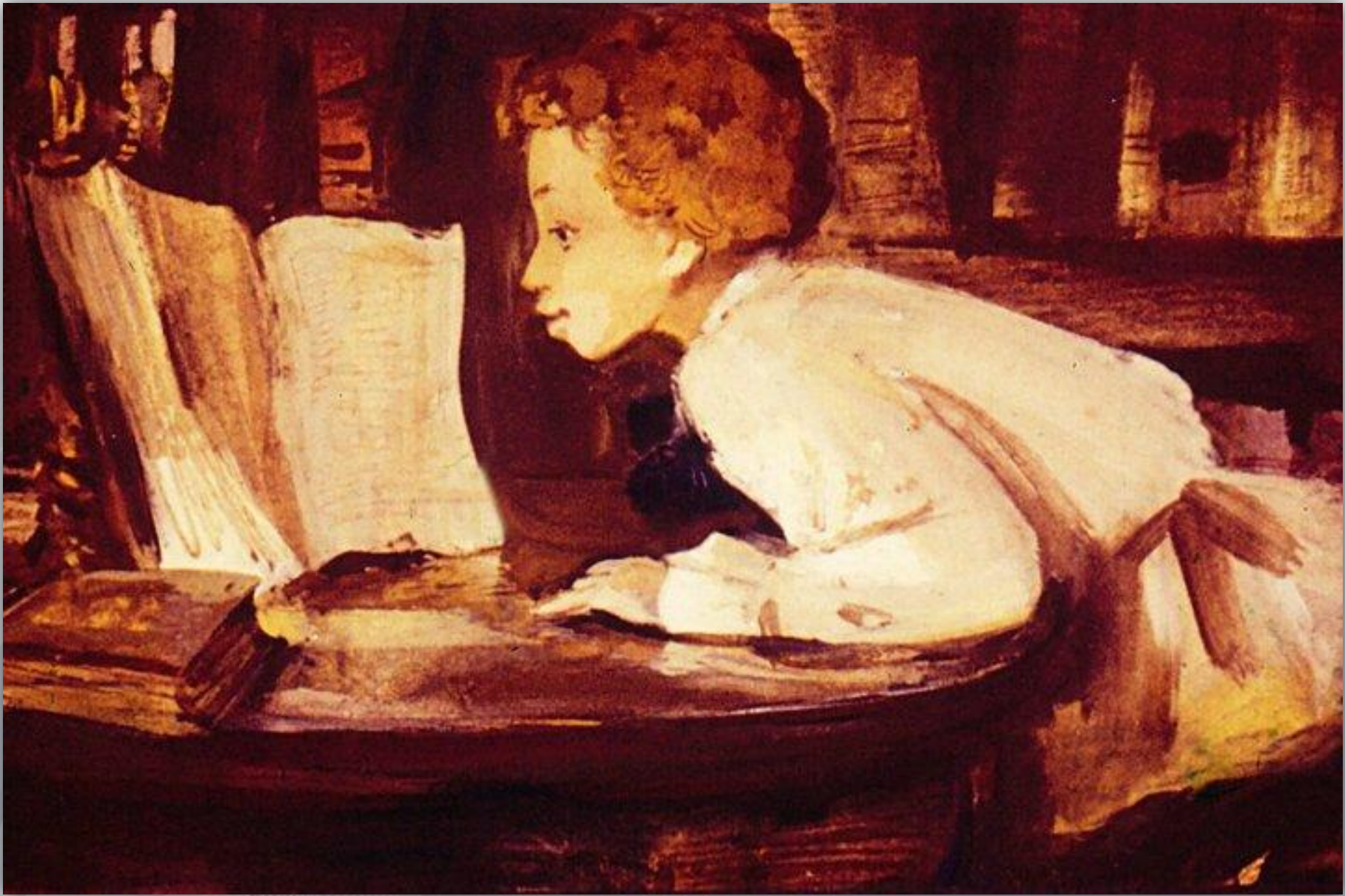


Александр Сергеевич



Лев Сергеевич

Детей в семье Пушкиных было трое. Старшая - Ольга, второй - Александр и младший – Лёвушка





Семья Пушкиных

Эта книга находится в библиотечном фонде Белгородского ГАУ

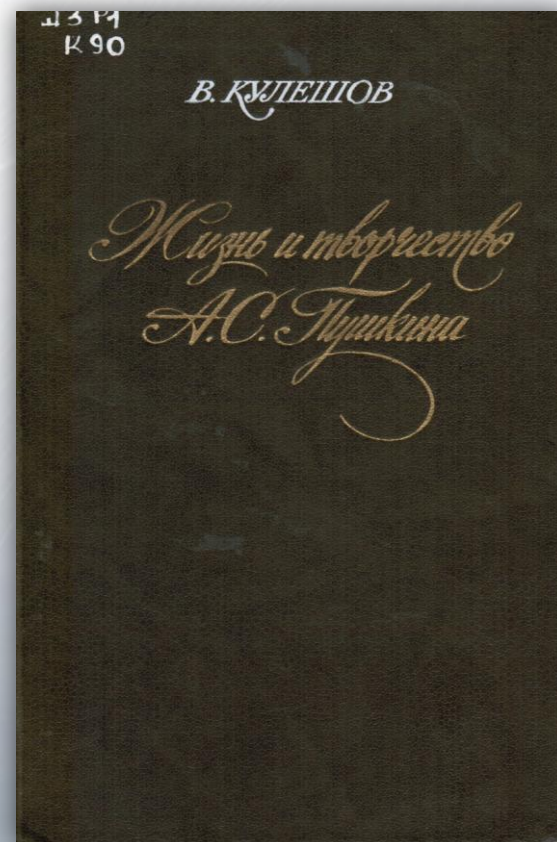


ШЗР1

К90

Кулешов В.И. Жизнь и творчество А.С. Пушкина / В.И Кулешов. – М.: Художественная литература, 1987. – 415 с.

Книга В.И. Кулешова рассказывает о жизненном пути великого поэта, его судьбе, неповторимой личности, многообразных связях с современниками, с общественными и политическими событиями эпохи. Художественные произведения Пушкина анализируются как ступени его духовного роста, формирования его эстетического сознания



Яковлева

Арина Родионовна

(1758-1828гг.)

Няня А.С. Пушкина. Получив в 1899 году «вольную», Арина Родионовна осталась у Пушкиных, вынянчила всех их троих детей.

А.С. Пушкин называл ее «мамушкой», относился к ней с теплотой и заботливостью.

«Добрая подружка бедной юности моей», «голубка дряхлая моя» - это из стихотворений «Зимний вечер» и «Подруга дней моих суровых», написанных в годы ссылки поэта в Михайловское (1824-1826гг.)



Арина Родионовна первая познакомила А.С. Пушкина с русскими сказками. Настоящим кладом была для Александра каждая сказка его доброй и самобытно талантливой няни Арины Родионовны. «Он все с ней, коли дома», вспоминали дворовые люди села Михайловского. Многие ее сказки А.С. Пушкин использовал впоследствии как сюжеты собственных сказок





Эта книга находится в библиотечном фонде Белгородского ГАУ



Ш4Р1

П91

**Пушкин А.С., Полное собрание сочинений. В 17 т. Т.3. Кн.1.
Стихотворения 1826-1836. Сказки / А. С. Пушкин. - М.:
Воскресенье, 1995. - 635 с.**



**В данный том входят стихотворения
1826-1836 гг. и следующие сказки:
«Сказка о попе и о работнике его
Балде», «Сказка о медведихе»,
«Сказка о царе Салтане, о сыне его
славном и могучем богатыре князе
Гвидоне Салтановиче и о
прекрасной царевне Лебеди»,
«Сказка о рыбаке и рыбке»**

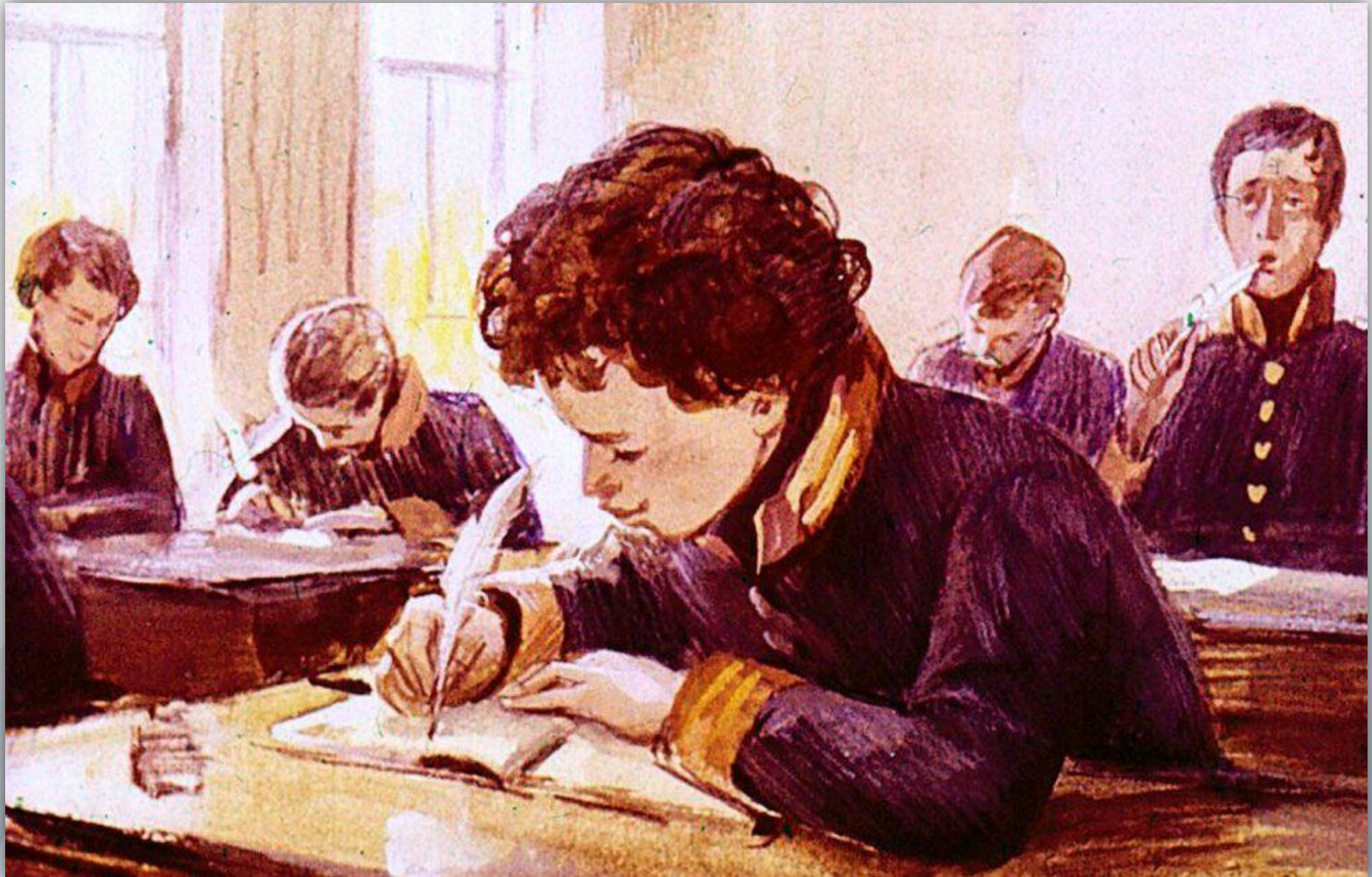




В 12 лет Александр был отправлен учиться в новое, только что открывшееся 19 октября 1811 года учебное заведение - Царскосельский Лицей под Петербургом



Шесть лет А. Пушкин провел в Царском лицее. Здесь впервые открылся и был высоко оценен его поэтический дар



Эта книга находится в библиотечном фонде Белгородского ГАУ

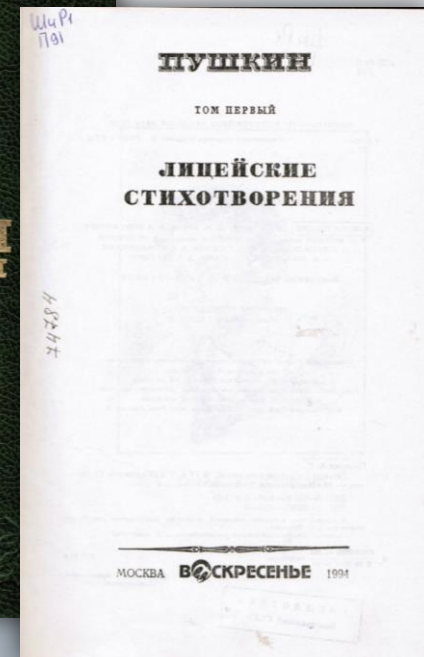


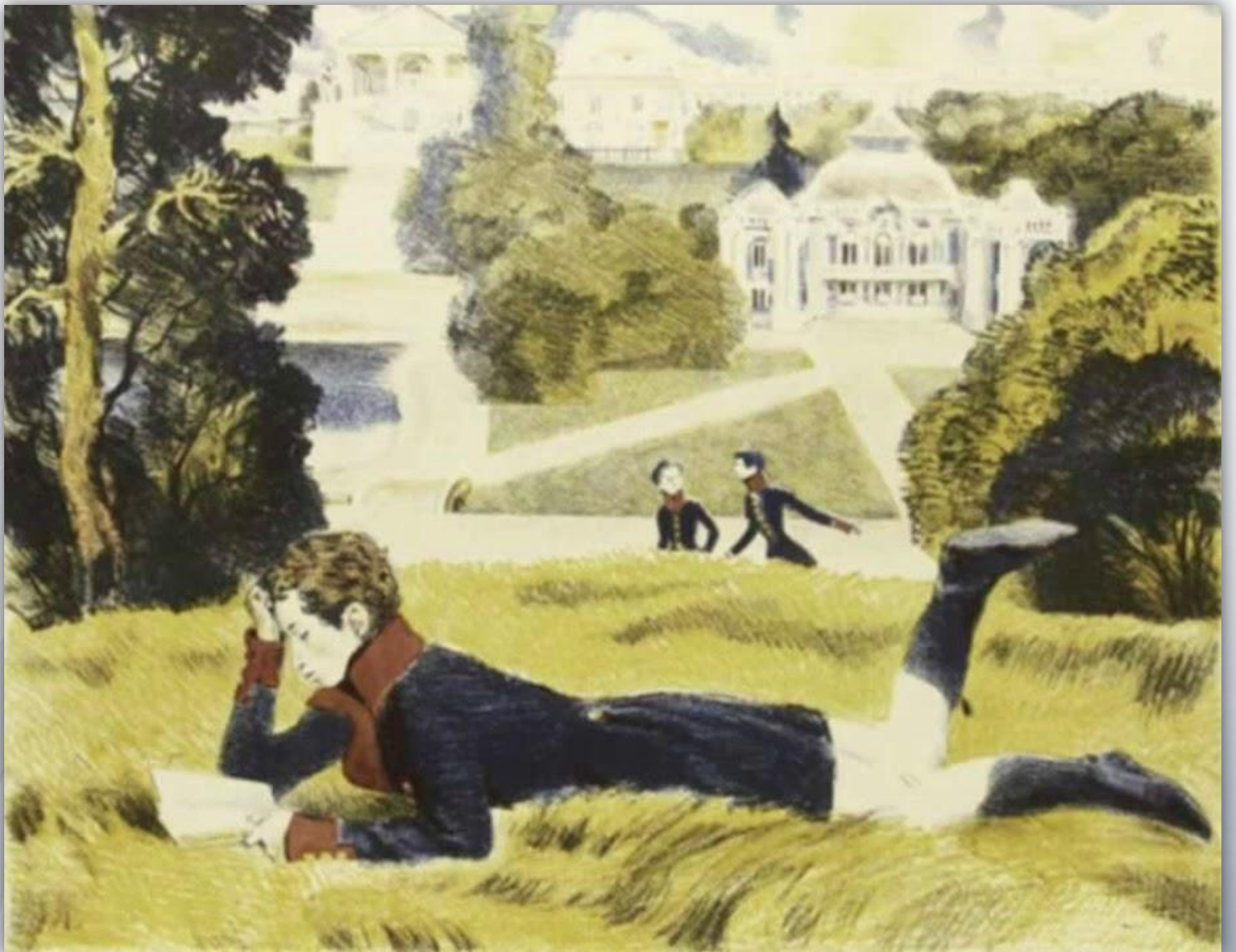
Ш4Р1

П91

Пушкин А.С., Полное собрание сочинений. В 17 т. Т.1.
Лицейские стихотворения / А. С. Пушкин. - М. : Воскресенье,
1994. - 463 с.

В первый том собрания сочинений
А.С. Пушкина в 17 томах
включены произведения
лицейского творчества поэта









СТИХОТВОРЕНІЯ.

Къ другу стихотворцу.

Аристъ! и ты въ толпѣ служителей Пар-
насса!

Ты хочешь осѣдлать упрямаго Пегаса;
За лаврами спѣшишь опасною стезей,
И съ строгой критикой вступаешь смѣло въ бой!

Аристъ, повѣрь ты мнѣ, оставь перо,
чернилы,
Забудь ручки, лѣса, унылыя могилы,
Въ холодныхъ лѣсенкахъ любовью не пылай;
Чтобъ не слѣдшь съ горы, скорбе внизъ
спулай!

Довольно безъ тебя поэмавъ есть и будетъ;
Ихъ напечаталютъ — и цѣлой сабтъ забудетъ.
Быть можетъ и теперь, отъ шума удалась
И съ слупой музою навѣкъ соединясь,
Подъ сѣнью мирною Микеринной эгиды (*)
Сокрытъ другой отецъ второй Телемакиды.
Страшися участи безмысленныхъ пѣвцовъ,
Насъ убигающихъ громадою стиховъ!
Поможковъ поздныхъ поэмамъ справедлива

дѣль;
На Пиндѣ лавры есть, но есть шамъ и крапива.
Страшися безславія! — Что, естляи Аполлонъ
Услышавъ, что и ты полезъ на Гелликонъ,

(*) Т. е. въ школь.

В июле 1814 года Пушкин впервые выступил в печати в издававшемся в Москве журнале «Вестник Европы». В тринадцатом номере было напечатано стихотворение «К другу-стихотворцу»



Комната Александра Пушкина в Царскомельском лицее



*Антон Антонович
Дельвиг*



*Вильгельм Карлович
Кюхельбекер*



*Иван Иванович
Пуцин*

Близкие друзья А.Пушкина по Лицею

Эта книга находится в библиотечном фонде Белгородского ГАУ



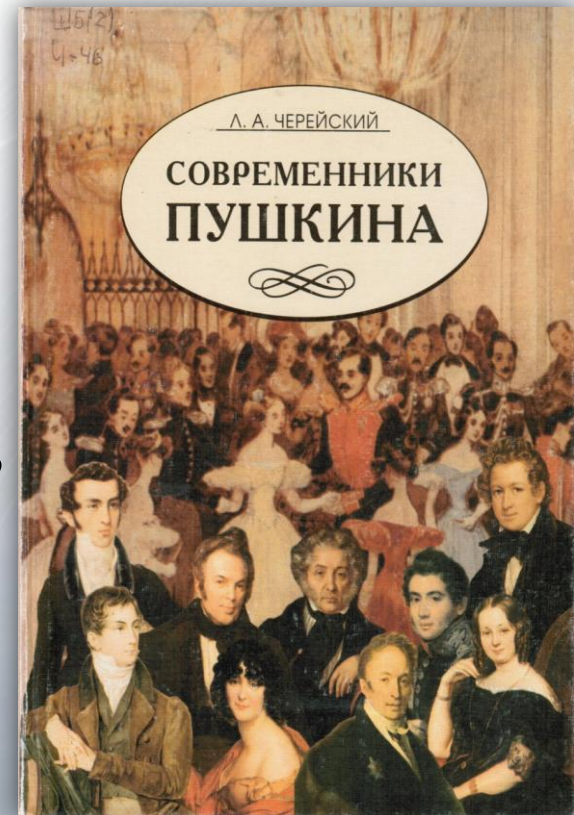
Ш5(2)

Ч-46

Черейский Л.А., Современники Пушкина : документальные очерки / Л. А. Черейский. - М. : ОЛМА-ПРЕСС, 1999. - 352 с.

Краткие биографические очерки о людях, которые оставили заметный след в жизни и творчестве великого поэта. Это родственники, наставники и товарищи по Лицею, московские и петербургские литераторы и артисты, чиновники, офицеры, иностранные дипломаты, великосветские дамы и крепостные крестьяне.

Документальные материалы проиллюстрированы портретами людей, составлявших окружение А.С. Пушкина





**Из лица А.С. Пушкин
был выпущен в июне
1817 года в чине
коллежского секретаря
(10-го класса,
по табели о рангах) и
определен в Коллегию
иностранных дел**



**Но служба мало
интересовала его. Он
увлекался театром,
балами, стал участником
разных литературных
обществ, завел много
знакомств**



РУСЛАНЪ
И
ЛЮДМИЛА

ПОЭМА

ВЪ ШЕСТИ ПѢСНЯХЪ.

Соч. А. ПУШКИНА.

САНКТПЕТЕРБУРГЪ.

ВЪ ТИПОГРАФИИ Н. ГРЕЧА.

1820.

В эти годы он занят работой над поэмой «Руслан и Людмила». Поэма опубликована в мае 1820 года и вызвала различные, не всегда благожелательные, отклики



Некоторые критики были возмущены снижением высокого канона. Смешение в «Руслане и Людмиле» русско-французских приемов словесного выражения с просторечием и фольклорной стилистикой вызвало упреки и со стороны защитников демократической народности в литературе

Эта книга находится в библиотечном фонде Белгородского ГАУ



Ш4Р1

П91

Пушкин А.С., Евгений Онегин. Поэмы / А.С. Пушкин. - М. :
Худож. лит., 1977. - 368 с.

В книгу вошли наиболее известные
Поэмы А.С. Пушкина, ставшие
важными вехами его творческого пути, -
от легкой, шутливой, озорной поэмы
«Руслан и Людмила» до «Медного
всадника», вершинного произведения
А.С. Пушкина, в центре которого -
столкновение великого и грозного царя и
маленького человека, осмелившегося
бунтовать против «державца полумира»





В июле 1817 г., после окончания Царскосельского лицея, юный поэт впервые посещает Михайловское, в те годы принадлежавшее его матери



Он был очарован «сельской жизнью, русской баней, клубникой и проч.», как напишет потом в одной из своих автобиографий



В 1819 г. А.С. Пушкин провел здесь лето, восстанавливаясь после болезни. В это время было написано антикрепостническое стихотворение «Деревня»



Весной 1820 года Пушкина вызвали к военному генерал-губернатору Петербурга графу М.А. Милорадовичу для объяснения по поводу содержания его стихотворений, несовместимых со статусом государственного чиновника.

Шла речь о его высылке в Сибирь или заточении в Соловецкий монастырь. Лишь благодаря хлопотам друзей, прежде всего Карамзина, удалось добиться смягчения наказания. Его перевели из столицы на юг в кишиневскую канцелярию И.Н. Инзова

Эта книга находится в библиотечном фонде Белгородского ГАУ

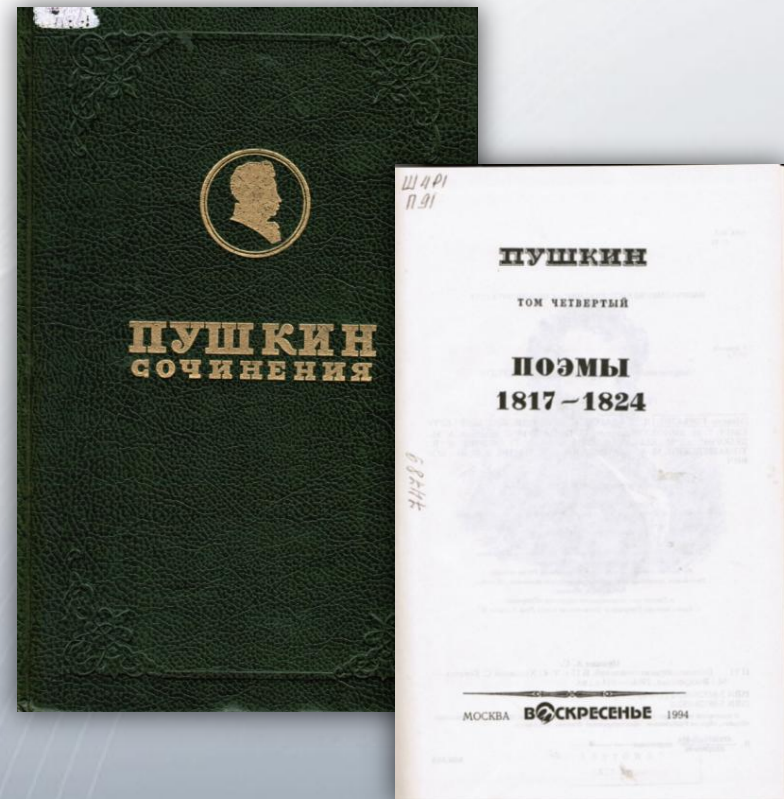


Ш4Р1

П91

Пушкин А.С., Полное собрание сочинений. В 17 т. Т.4. Поэмы. 1817-1824 / А. С. Пушкин. - М. : Воскресенье, 1994. - 484 с.

В настоящий том входят ранние поэмы Пушкина, от «Руслана и Людмилы» до «Цыганов». Отдельные поэмы редактированы. Также опубликованы поэмы «Кавказский пленник», «Гаврилиада», «Вадим», «Братья разбойники», «Бахчисарайский Фонтан»



Эта книга находится в библиотечном фонде Белгородского ГАУ

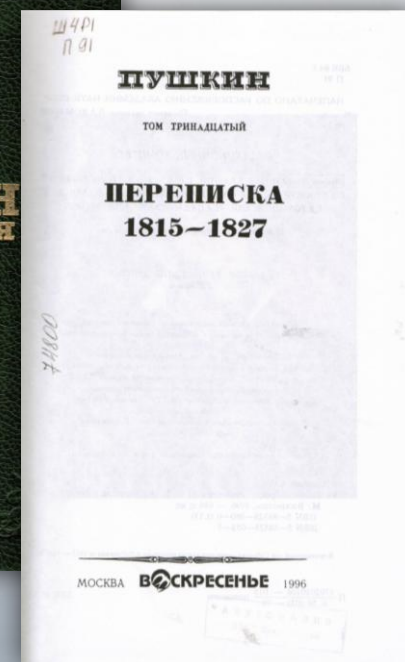


Ш4Р1

П91

Пушкин А.С., Полное собрание сочинений. В 17 т. Т.13.
Переписка. 1815-1827 / А. С. Пушкин. - М. : Воскресенье,
1996. - 648 с.

В тринадцатый том Собрания
сочинений входит переписка
А.С. Пушкина за 1815 - 1827 года





Кроме того, за три года ссылки были написаны «Бахчисарайский фонтан», «Узник», «Песнь о Вещем Олеге», начат роман в стихах «Евгений Онегин»

Эта книга находится в библиотечном фонде Белгородского ГАУ

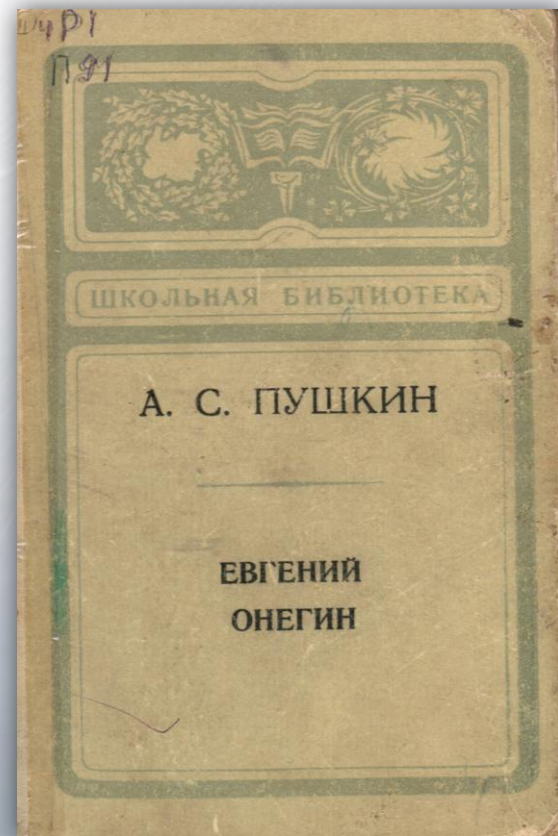


Ш4Р1

П91

**Пушкин А.С. Евгений Онегин / А. С. Пушкин. - Воронеж :
Центр. - Чернозем. кн. изд-во, 1975. - 238 с.**

**Роман в стихах «Евгений Онегин» - самое
известное и самое значительное
произведение А.С. Пушкина, вершина
русской поэзии и предмет многочисленных
исследований. Противоречивость,
многомерность, составляющие самую суть
пушкинского романа, привлекают новые
поколения читателей, позволяют
открывать в нем новые смыслы**



Эта книга находится в библиотечном фонде Белгородского ГАУ

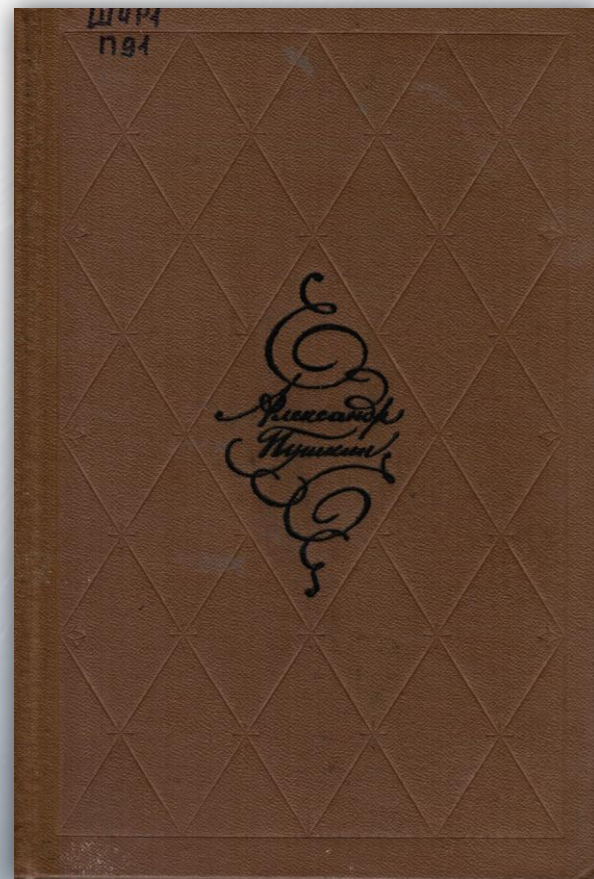


Ш4Р1

П91

Пушкин А.С. Избранные сочинения. В 2-х т. Т. 1 / А. С. Пушкин. - М. : Худож. лит., 1978. - 751 с.

В первый том сочинений великого русского поэта А.С. Пушкина вошли избранные стихотворения, поэмы и сказки. Во второй том включены роман в стихах «Евгений Онегин», избранные драматические и прозаические произведения. Содержит цветные и черно-белые иллюстрации

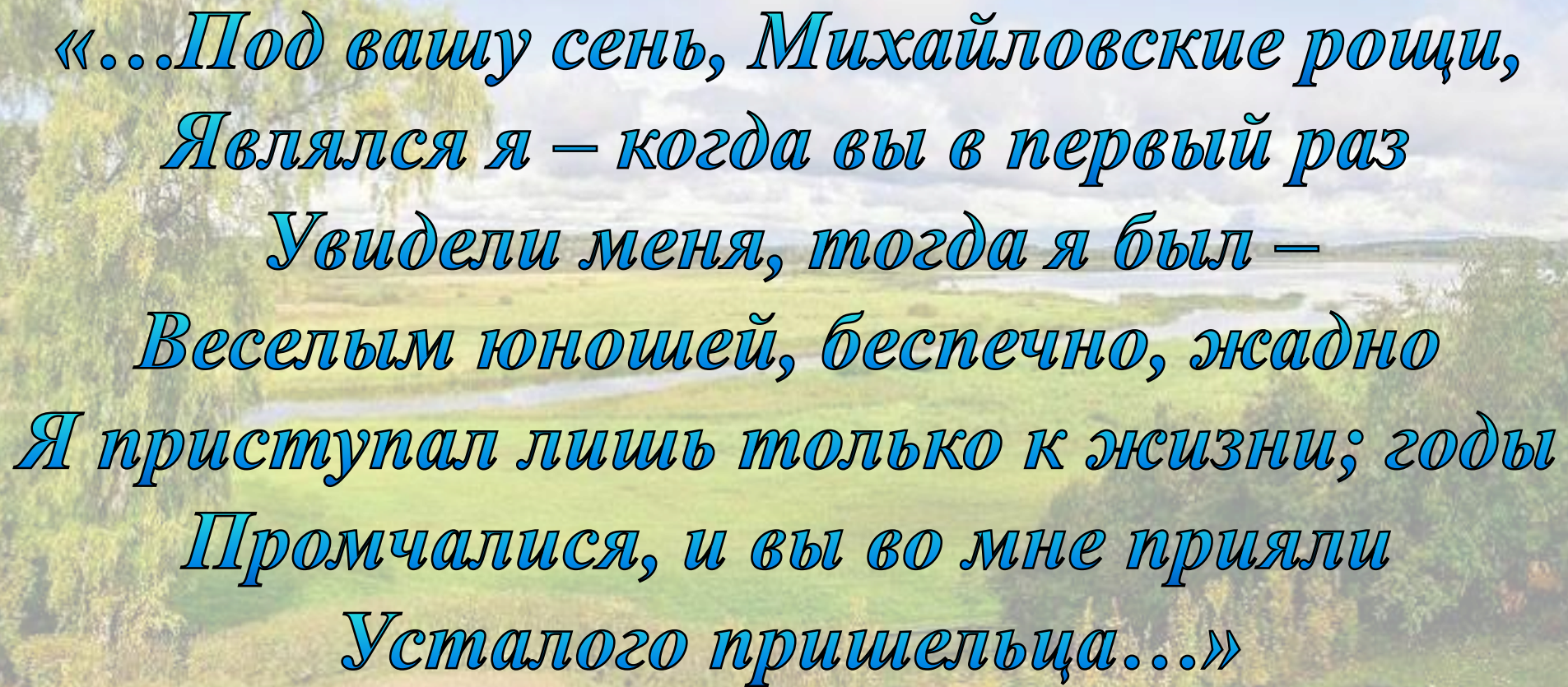




Дом-музей А.С. Пушкина в Кишиневе



В августе 1824 г. А.С. Пушкин был сослан в Михайловское по указанию императора Александра I за увлечение «атеистическими учениями» под надзор местных властей и духовенства

A scenic view of a park with a path, trees, and a bench. The text is overlaid on the image.

*«...Под вашу сень, Михайловские рощи,
Являлся я – когда вы в первый раз
Увидели меня, тогда я был –
Веселым юношей, беспечно, жадно
Я приступал лишь только к жизни; годы
Промчались, и вы во мне прияли
Усталого пришельца...»*

А.С. Пушкин



А.С. Пушкин в Михайловском



Утром и днем А. Пушкин обычно работал, потом уезжал верхом или уходил в село Тригорское, где жили соседи, с которыми он был хорошо знаком



Поэт много общался с местными крестьянами и помещиками, впитывал народное творчество, что помогало ему находить новые образы и сюжеты



Он любил дальние прогулки, иногда путь его лежал к стенам расположенного в пяти километрах от Михайловского Святогорскому монастырю, где находится некрополь Ганнибалов. Здесь в 1836 году была похоронена его мать Надежда Осиповна Пушкина

Эта книга находится в электронно-библиотечной системе «Лань»



Савченко Т.К. «Нарушитель границ»: Пушкин в иноязычной аудитории [Электронный ресурс] // Rhema. Рема. — 2011. — № 2. — С. 32-44. — Режим доступа: <https://e.lanbook.com/journal/issue/309157>

В статье рассматривается уникальность творческой личности А.С. Пушкина, его роль и значение в русской культуре и литературе. Приводятся примеры активного постижения иностранными студентами русской культуры

32

Литературоведение

Т.К. Савченко

«Нарушитель границ»: Пушкин в иноязычной аудитории

В статье на широком историко-культурном фоне рассматривается уникальность творческой личности А.С. Пушкина, его роль и значения в русской культуре и литературе, а также особенности культурного полилога с великими русскими поэтами писателями метрополии, русскими эмигрантами, постмодернистами и др. Приводятся примеры активного постижения иностранцами студентами русской культуры.

Ключевые слова: А.С. Пушкин, русский менталитет, современная российская литературная ситуация, иноязычная среда.

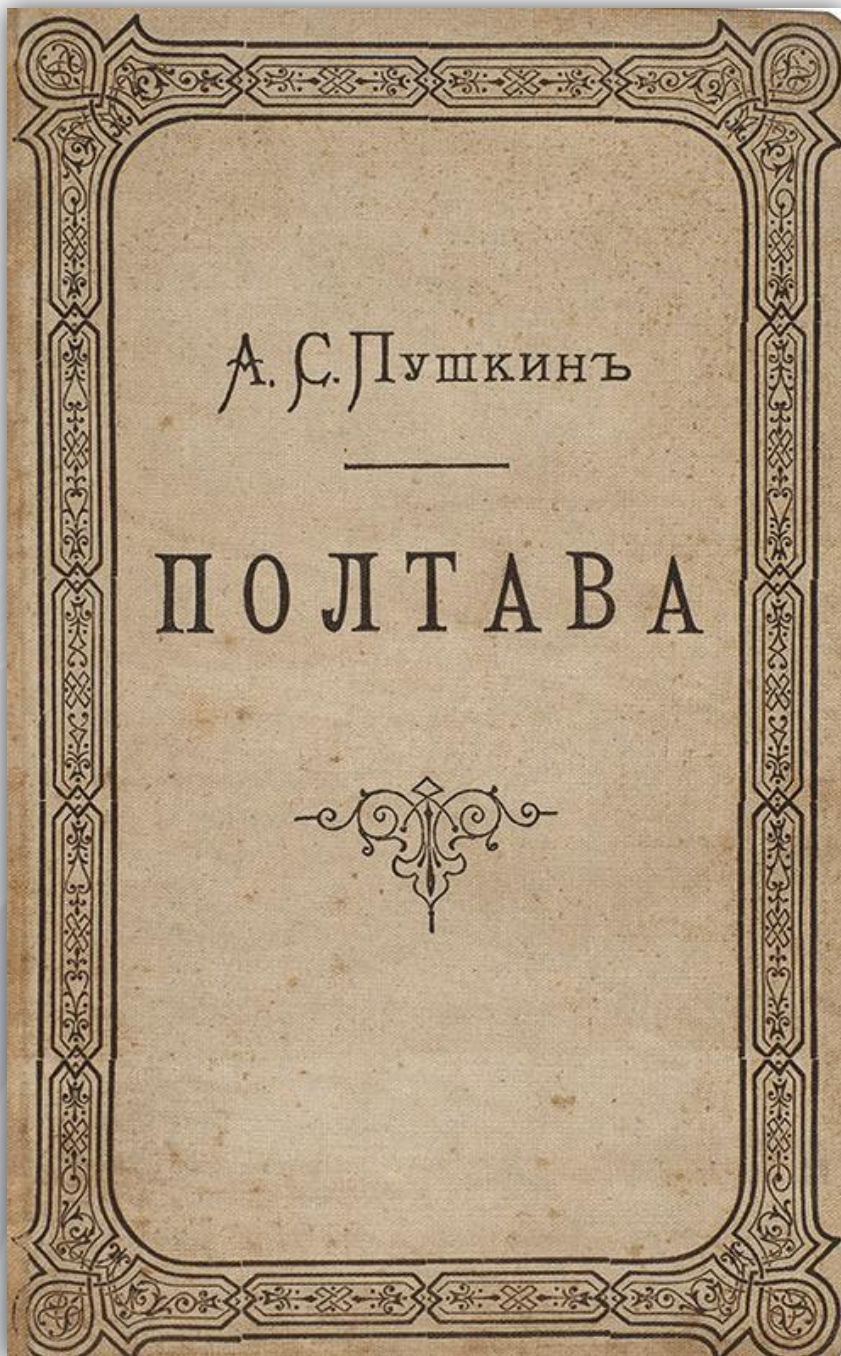
Предлагаемый материал, постоянно дополняемый новыми наблюдениями, сложился в результате многолетнего преподавания русской литературы в иноязычной аудитории, в том числе на факультете повышения квалификации Государственного института русского языка а также им. А.С. Пушкина, куда приезжают на стажировку преподаватели русского языка и литературы (или только русского языка) из стран Ближнего и Дальнего Зарубежья. Поскольку наш институт носит имя Пушкина и вся его атмосфера Пушкинским пронизана (памятник поэту вы видите на институтской территории, бронзовый Пушкин встречает вас в вестибюле, характерный пушкинский профиль выбит на нагрудных знаках бакалавра и магистра, «пушкинская» медаль вручается нашим ветеранам, проработавшим в институте двадцать пять лет), — первая лекция традиционно посвящается Пушкину, с тем, чтобы максимально «приблизить» его к слушателям и показать, насколько важное место занимает он в сегментной российской литературной ситуации. А Пушкинский конкурс,



После смерти А.С. Пушкина судьба Михайловского имения была непростой. Оно неоднократно перестраивалось потомками поэта, почти полностью уничтожалось в годы Гражданской и Великой Отечественной войн, но затем было вновь восстановлено



Сейчас Михайловское и его окрестности — это историко-литературный мемориальный комплекс и природно-ландшафтный музей-заповедник



После ссылки в свет выходит
поэма «Полтава»

Эта книга находится в библиотечном фонде Белгородского ГАУ



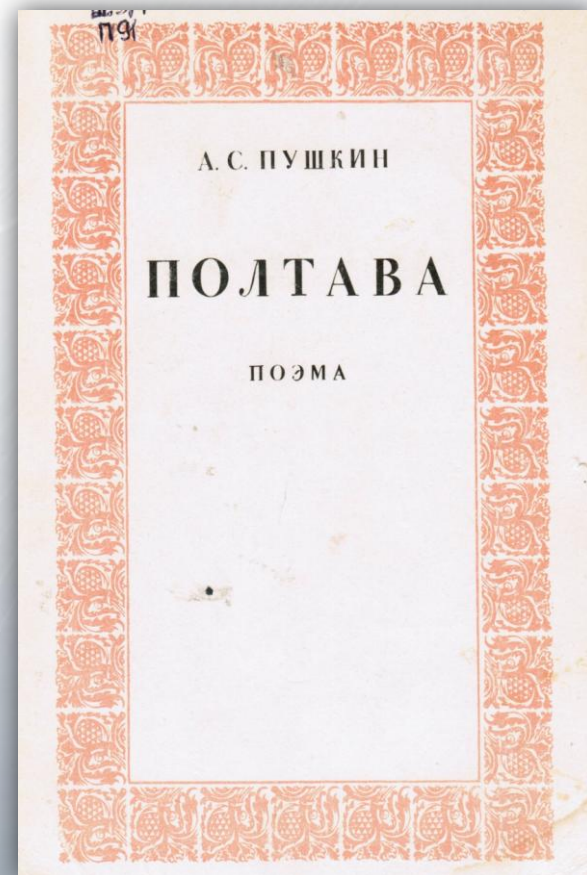
Ш4Р1

П91

**Пушкин А.С. Полтава: поэма / А.С. Пушкин. - Воронеж :
Центр.-Чернозем. кн. изд-во, 1980. - 88 с.**

**В поэме «Полтава» рассказывается о
знаменательных событиях петровской
эпохи, сыгравших важную роль в
истории России. В центре поэмы стоит
величественный образ Петра I.**

**«Полтава» — восторженный гимн
русскому императору, его творческому
гению, его смелой личности**

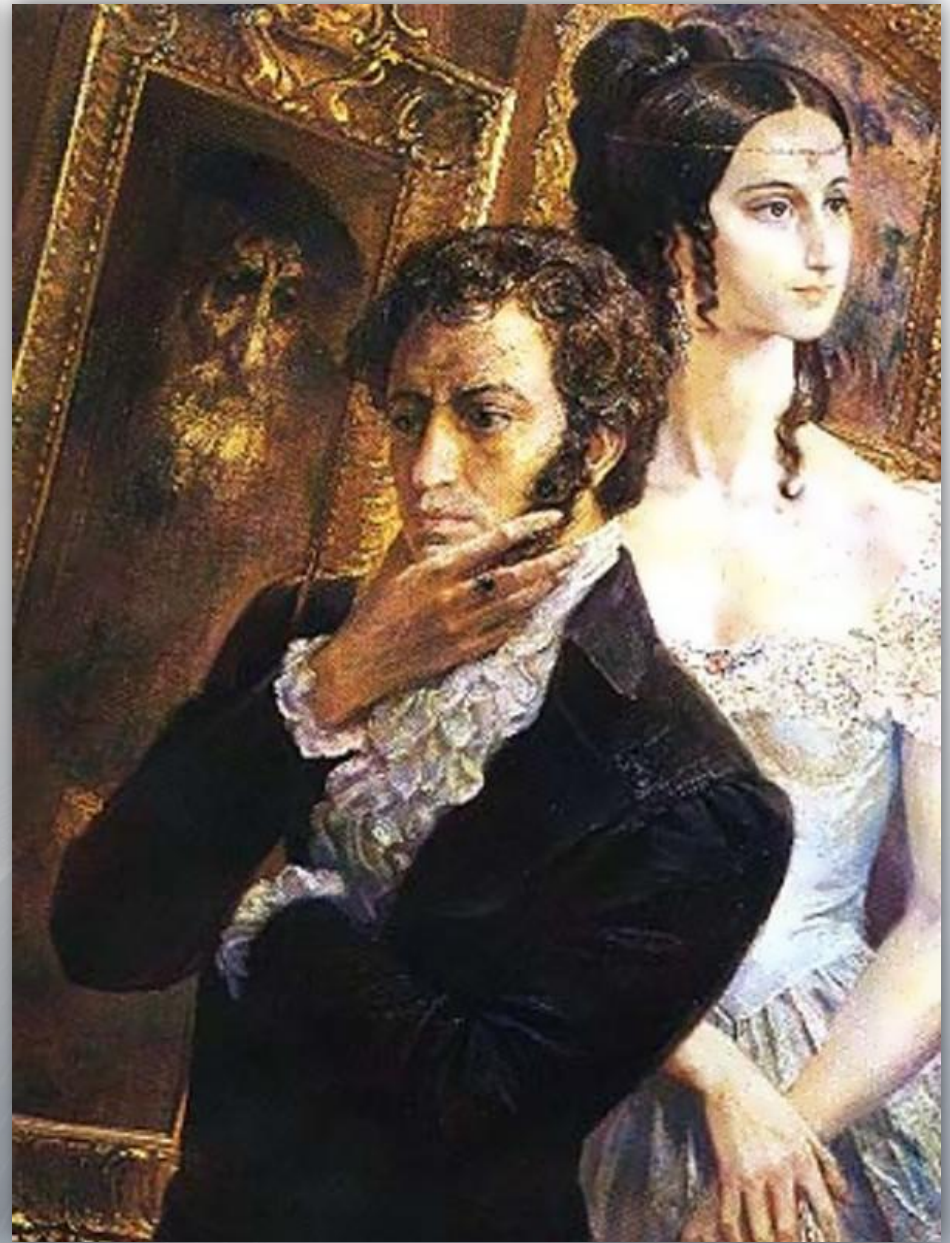




В декабре 1828 года Пушкин знакомится с московской красавицей, 16-летней Натальей Гончаровой. По собственному признанию, он полюбил ее с первой встречи



6 мая 1830 года состоялась помолвка Александра Сергеевича Пушкина с Натальей Гончаровой







Отец А.С. Пушкина выделил ему деревеньку Кистеневку с 200 душами крестьян, расположенную в Нижегородской губернии, вблизи от отцовского имения с.Болдино. Поэт отправился туда, однако начавшаяся в Москве эпидемия холеры и расставленные повсюду карантинны задержали А.С. Пушкина в Болдино с 7 сентября по 2 декабря 1830 года

Эта книга находится в библиотечном фонде Белгородского ГАУ



Ш4Р1

П91

Пушкин А.С. Полное собрание сочинений. В 17 т. Т.7. Драматические произведения / А. С. Пушкин. - М. : Воскресенье, 1995. - 395 с.

В данный том входят драматические произведения: «Борис Годунов», «Скупой рыцарь», «Моцарт и Сальери», «Каменный Гость», «Пир во время чумы», «Русалка». Также напечатаны сцены из рыцарских времен и отрывки и планы неоконченных драматических произведений





В Болдинскую осень талант Александра Сергеевича Пушкина достиг полного расцвета



В это время им были созданы «Повести Белкина», «Маленькие трагедии»: «Скупой рыцарь», «Моцарт и Сальери», «Каменный гость», «Пир во время чумы», поэма «Домик в Коломне», закончен весь роман «Евгений Онегин» (кроме письма Онегина), повесть «История села Горюхина», «Сказка о попе и работнике его Балде», критические статьи, множество стихотворений

Эта книга находится в библиотечном фонде Белгородского ГАУ

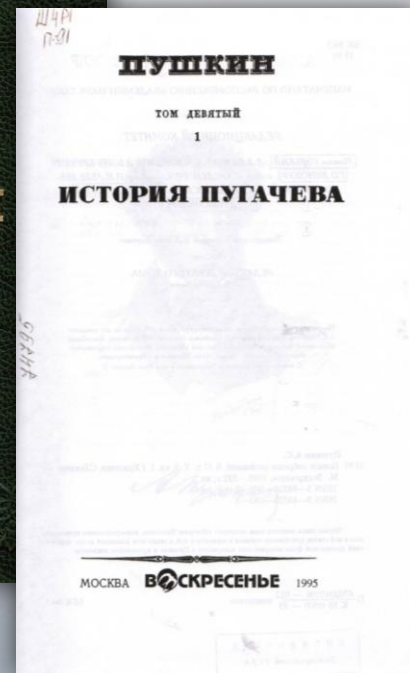


Ш4Р1

П91

Пушкин А.С. Полное собрание сочинений. В 17 т. Т.9. Кн.1.
История Пугачева / А. С. Пушкин. - М. : Воскресенье, 1995. -
522 с.

Первая книга девятого тома
включает: «Историю Пугачева»,
непосредственно примыкающие к
ней статьи, рукописные отрывки и
варианты к ней, а также весь
дошедший до нас пушкинский
рукописный фонд исторических
материалов о Пугачеве и
пугачевском движении



Эта книга находится в электронно-библиотечной системе «Лань»



Кошкиенко И.В. К толкованию эпитафий повести А. С. Пушкина «Пиковая дама» [Электронный ресурс] // Вестник Псковского государственного университета. Серия Социально-гуманитарные науки. — 2016. — № 4. — С. 85-98. — Режим доступа: <https://e.lanbook.com/journal/issue/309008>

В статье представлены результаты анализа эпитафий повести А. С. Пушкина «Пиковая дама»: показана двусмысленность, многомерность пространства текста, возникающая благодаря системе эпитафий. Постепенно выработывавшееся равновесие текста и эпитафий было достигнуто Пушкиным в этой повести

Серия «Социально-гуманитарные науки». 4/2016

УДК 398.1

И. В. Кошкиенко

К ТОЛКОВАНИЮ ЭПИГРАФОВ ПОВЕСТИ А. С. ПУШКИНА «ПИКОВАЯ ДАМА»

В статье представлены результаты анализа эпитафий повести А. С. Пушкина «Пиковая дама»: показана двусмысленность, многомерность пространства текста, возникающая благодаря системе эпитафий. Эпитафии рождены свой сюжет — автобиографический; все они являются в том или ином виде пушкинской мистификацией, основанной на собственном творчестве, на увиденном, прочитанном, услышанном. Постепенно выработывавшееся равновесие текста и эпитафий было достигнуто Пушкиным в этой повести.

Ключевые слова: эпитафия, текст, А. С. Пушкин, картонная игра, анекдот, пиковая дама, мистификация, автобиографический контекст.

В наполненный мистикой текст «Пиковой дамы» А. С. Пушкин включил семь эпитафий, еще больше окутал свое произведение завесой тайны. Их толкование до сих пор вызывает множество споров и противоречивых мнений [8; 13; 14; 19; 24; 27; 41; с. 37 — 59; 43; 44; 45]. Учитывая опыт предыдущих исследований, попытаемся увидеть взаимосвязь эпитафий друг с другом, осветить новые стороны в их трактовке.

За заголовком повести следует расшифровывающий его эпитафия, одновременно предостерегающий и вводящий в атмосферу загадочности:

Пиковая дама означает тайную недоброжелательность.

Новейшая гадательная книга. [32, с. 225]

В гадательных книгах того времени «короля виновная» обозначала «неприятную знакомку» [26, с. 64] и предупреждала: «Дабы нам после не тузить надлежит осторожным быть» [15, с. 51] или «будете готовы к неприятному для вас» [4, с. 31]. Для современников Пушкина это было очевидно. Хотя в повести не упоминается о гаданиях, суеверие, порожаемое картой с дамой пик, распространится и на игроков. В этом нельзя не увидеть авторской иронии: в эпитафии совмещены две различные сферы сознания: ум, расчет, и предрассудки, предзнаменования. Эта ирония распространяется и на главного героя — Германа: человек новейшей по тем временам профессии (инженер), представитель расчетливой, образованнейшей нации доверяется анекдоту о магических трех картах, следуя указанным привнесениям!

В первоначальном наброске повести этого эпитафия не было: за названием стоял эпитафия первой главы [см.: 32, с. 834]. По мнению В. Б. Шкловского, о появлении нового эпитафия произошла перемена самого плана произведения [41, с. 57]. Продублировав «имя» пиковой дамы в эпитафиях, Пушкин отметил не только решающую роль образа, но и значительное отличие от первоначального замысла и образный герой, пытающийся войти в высший мир. Пиковая дама упоминается в тексте один раз — в финале, где разрешается загадка иглавы и эпитафия, играющая с этой точки зрения: 1) «пройдя через субъективную сферу гадательного жаргона, стало символизировать личность»; 2) «проникнув к судьбе, стережущей искателя счастья и нерасположенной к нему» [5, с. 205–206].



18 февраля 1831 года в церкви Вознесения Господня состоялось его венчание с Н.Н. Гончаровой



Женитьбе А.С. Пушкина многие из его окружения предрекали быстрый конец. Есть даже свидетельства, что в церкви молодожены роняли кольца, а свечи в их руках гасли. Но суеверный Александр Сергеевич не обратил и на это внимания и заключил брак с Натальей Гончаровой

Эта книга находится в библиотечном фонде Белгородского ГАУ



Ш4Р1-4

П91

Пушкин А.С. Дубровский. Капитанская дочка / А.С. Пушкин. -
М. : Сов. писатель, 1993. - 160 с.

В издание вошли повести А.С. Пушкина «Дубровский» и «Капитанская дочка»; последнюю из них Н.В. Гоголь назвал «решительно лучшим русским произведением в повествовательном роде». Оно вобрало в себя и выразило особенно сильно многое из того, что звучало в ранее написанной пушкинской прозе, а также в его поэзии





С этого времени красавица жена стала его музой, он посвящал ей стихотворения, писал ей письма и старался никогда не расставаться с Наташей



Мария Александровна Пушкина
1832-1919 гг.



Александр Александрович Пушкин
1833-1914 гг.



Григорий Александрович Пушкин
1835-1913 гг.



Наталья Александровна Пушкина
1836-1913 гг.

У Александра Пушкина и Натальи Гончаровой было четверо детей



Эта книга находится в библиотечном фонде Белгородского ГАУ



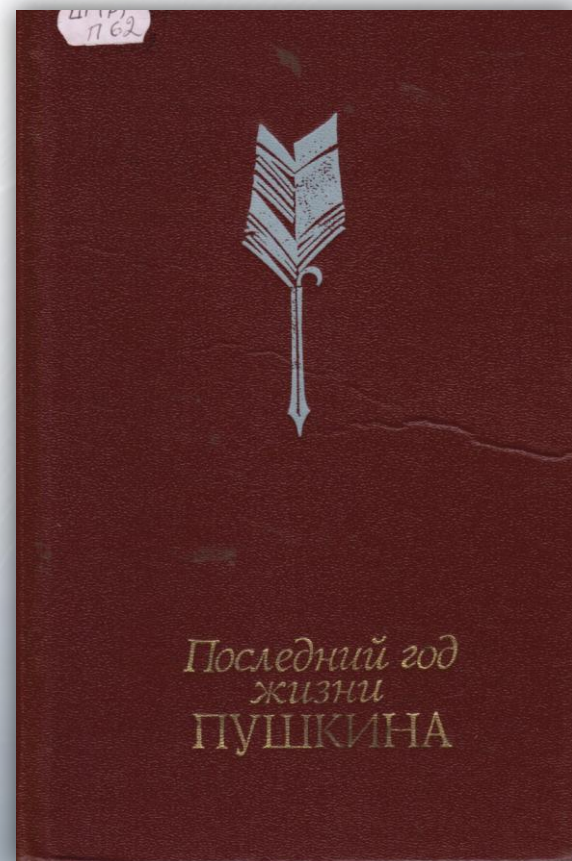
Ш4Р1

П62

**Последний год жизни Пушкина / Сост., вступ. очерки и примеч.
В.В. Кунина. – М.: Правда, 1990. – 704 с.**

**В книге собраны документы и материалы,
рассказывающие о жизни и трудах
Пушкина с 1 января 1836 г. по 29 января
1837 г. Главное место отведено переписке
А.С. Пушкина, его последним стихам,
публицистическим и критическим статьям.**

**Заключительные главы содержат
разнообразные документы, связанные с
трагической гибелью великого поэта, и
воспоминания современников**



Эта книга находится в библиотечном фонде Белгородского ГАУ



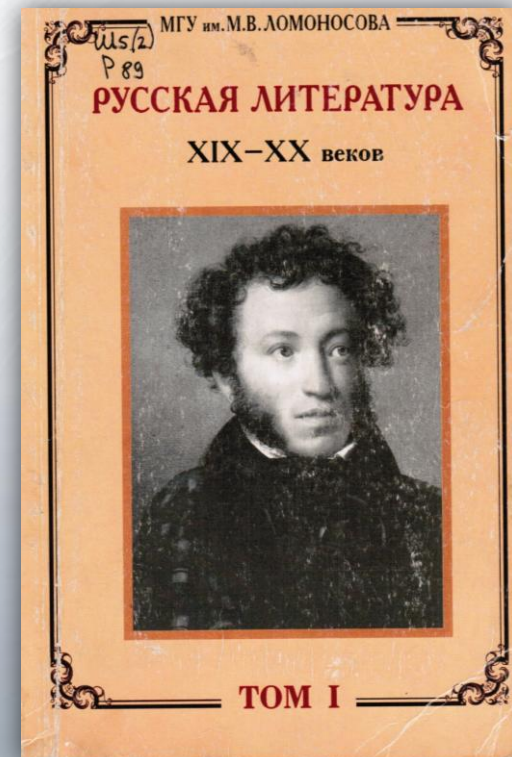
Ш5(2)

Р89 Русская литература в 2-х т. Т.1. Русская литература XIX века: учебное пособие для поступающих в МГУ им. М.В. Ломоносова. - 2-е изд., доп. и перераб. - М. : Аспект Пресс, 2000. - 428 с.

Русская литература 19 века

заслужено названа «золотым веком».

Она стала законодательницей литературной моды, стремительно ворвавшись в мировую литературу. «Золотой век» подарил нам многих известных мастеров. XIX век – это время развития русского литературного языка, оформившегося в большинстве своем благодаря Александру Сергеевичу Пушкину. Как сейчас его бы окрестили «звезда»





27 января 1837 года, в 5-м часу вечера, на Черной речке в предместье Петербурга состоялась роковая дуэль между поэтом и французом бароном Дантесом, на которой А.С. Пушкин был смертельно ранен в живот



**Прожив 2 дня в страшных мучениях, А.С. Пушкин скончался
29 января 1837 года**

Эта книга находится в библиотечном фонде Белгородского ГАУ

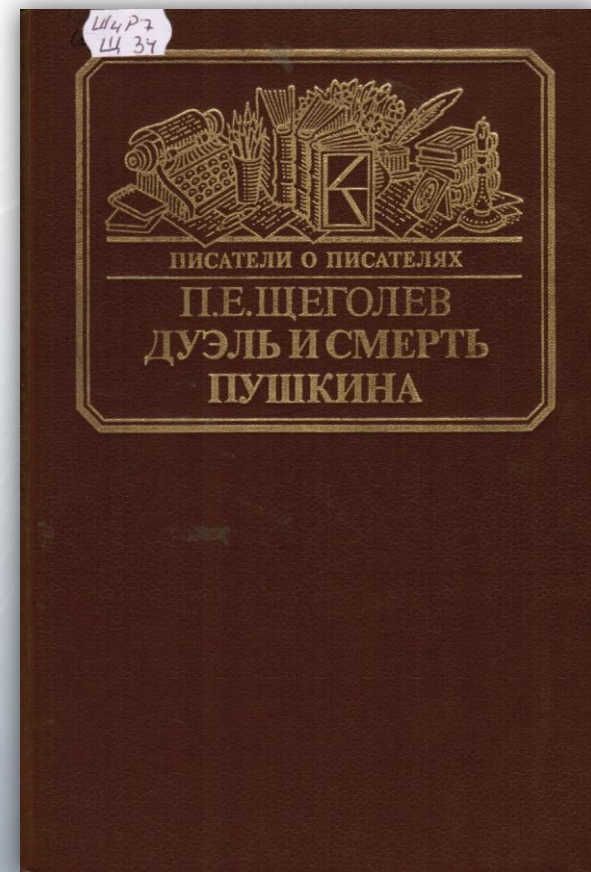


Ш4Р7

Щ34

Щеголев П.Е. Дуэль и смерть Пушкина / П. Е Щеголев. – М.: Книга, 1987. – 576 с.

Книга «Дуэль и смерть Пушкина» представляет значительный вклад в отечественную пушкинистику. Это научное исследование - попытка прагматического построения истории дуэльных событий А.С. Пушкина. В этом рассказе исследователь поставил себе целью дать связное построение фактических событий



Эта книга находится в библиотечном фонде Белгородского ГАУ

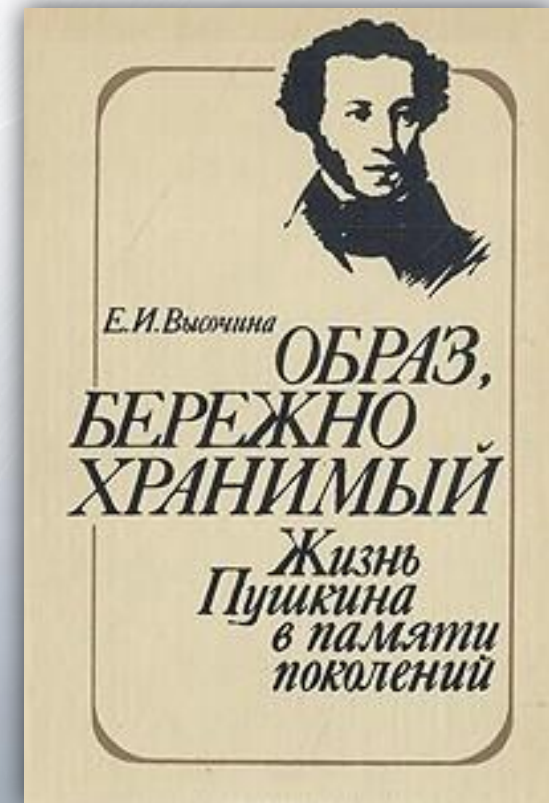


ШЗР1

В93

Высочина Е.И. Образ, бережно хранимый: Жизнь Пушкина в памяти поколений / Е.И. Высочина. – М.: Просвещение, 1989. – 239 с.

Что привлекало внимание к поэту и каким видели его люди разных поколений? Как складывались различные толкования его жизни и творчества? Почему изменялись представления о его образе? Для ответов на эти вопросы привлекаются мемуары, дневники, письма, отзывы читателей, исследователей, критиков





Александр Сергеевич был похоронен на территории Святогорского монастыря Псковской губернии



Обелиск на месте дуэли А.С. Пушкина

Эта книга находится в библиотечном фонде Белгородского ГАУ

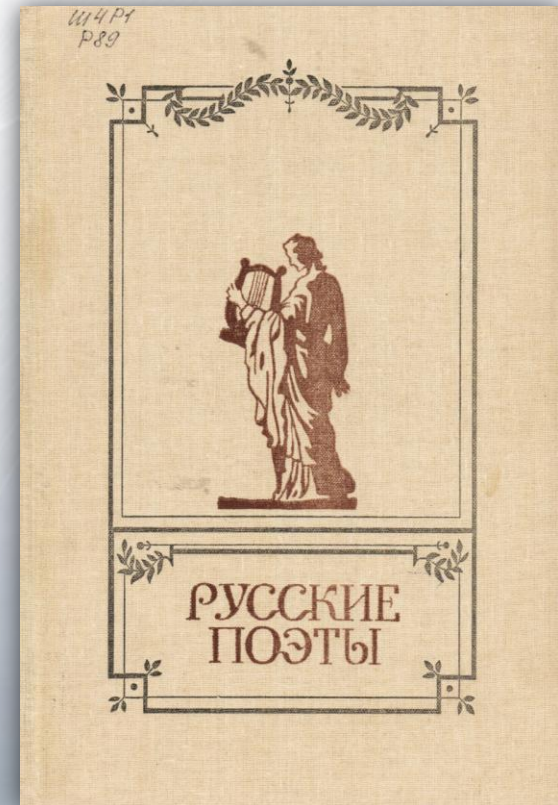


Ш4Р1

Р89

Русские поэты. Антология русской поэзии. Т. 2. / сост. В.И. Коровин, Ю.В. Манн. - М. : Дет. лит., 1991. - 734 с.

**В антологию «Русские поэты» вошли
избранные наиболее художественно
выразительные произведения, которые в
совокупности дадут читателям достаточно
ясное представление не только о
богатстве, но и об историческом развитии
русской поэзии – от ее истоков до нашего
времени**

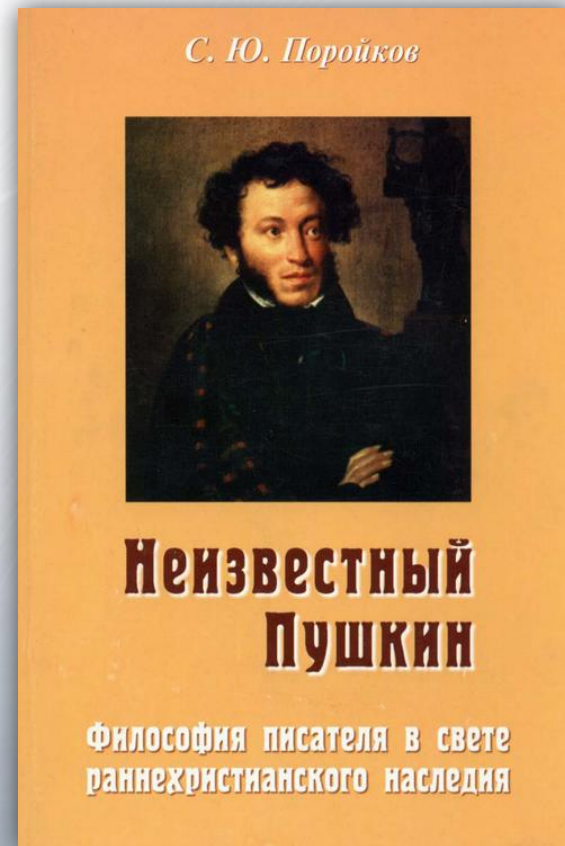


Эта книга находится в электронно-библиотечной системе «Знаниум»



Поройков С. Ю. **Неизвестный Пушкин. Философия писателя в свете раннехристианского наследия** [Электронный ресурс] / С. Ю. Поройков. - М.: Муравей, 2002. - 144 с. - Режим доступа: <http://znanium.com/catalog/product/422559>

Книга посвящена исследованию такой практически неизвестной стороны пушкинского наследия, как философские взгляды писателя. Пушкин значительно опередил свое время. Лишь после гибели писателя пушкинский дар для все большего числа людей постепенно раскрывался как дар «пророческий», дар «мудреца»





*Значение Пушкина
чрезвычайно
велико. Через него
разлилось
литературное
образование на
десятки тысяч
людей*

Н. Чернышевский